

Allocation Standard 2022  
DRC-22/HCG10/SA1/EDU-GBV/INGO/22440

**REPONSE MULTISECTORIELLE INTEGREE  
EDUCATION-PROTECTION-GBV EN FAVEURS DES PERSONNES  
DEPLACEES, RETOURNEES ET POPULATIONS HOTES AFFECTEES  
PAR LES CONFLITS ARMES Y COMPRIS LES CONFLITS  
INTERCOMMUNAUTAIRES**

Septembre 2022 - Septembre 2023



- ◆ **DUREE DU PROJET** : 15 septembre 2022 au 14 Septembre 2023 soit 12 mois
- ◆ **DOMAINES D'INTERVENTION** : Education et Protection-VBG
- ◆ **ZONE D'INTERVENTION** : 4 Zones de Santé :
  - La ZS de Nundu, Territoire de Fizi, Province du Sud Kivu pour l'Education et
  - Les ZS de Rethy, Fataki et Lita, Territoire de Djugu, Province de l'Ituri pour la protection-VBG.

Exécuté par : **ActionAid RDC**  
Financé par : **Fonds Humanitaire en RDC**

Allocation Standard 2022  
DRC-22/HCG10/SA1/EDU-GBV/INGO/22440

**REPONSE MULTISECTORIELLE INTEGREE EDUCATION-PROTECTION-GBV  
EN FAVEURS DES PERSONNES DEPLACEES, RETOURNEES ET  
POPULATIONS HOTES AFFECTEES PAR LES CONFLITS ARMES Y COMPRIS  
LES CONFLITS INTERCOMMUNAUTAIRES**

Septembre 2022 - Septembre 2023



Au vu du contexte humanitaire dans l'Est de la RDC ; **ActionAid** avec le financement des **Fonds Humanitaire en RDC** met en œuvre une réponse multisectorielles, interdépendantes et complémentaires en protection-éducation enfin de développer les actions de prévention et de réparation pour prévenir et diminuer les cas de violation des droits humains et l'accès à l'éducation inclusive et adéquate dans les zones de santé de Nundu, Rethy, Fataki et Lita, territoire de Djugu, province de l'Ituri et la zone de santé de Nundu, territoire de Fizi ; province du Sud-Kivu.

- ◆ **DUREE DU PROJET** : 15 septembre 2022 au 14 Septembre 2023 soit 12 mois
- ◆ **DOMAINES D'INTERVENTION** : Education et Protection-VBG
- ◆ **ZONE D'INTERVENTION** : 4 Zones de Santé :

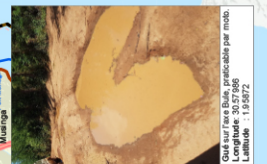
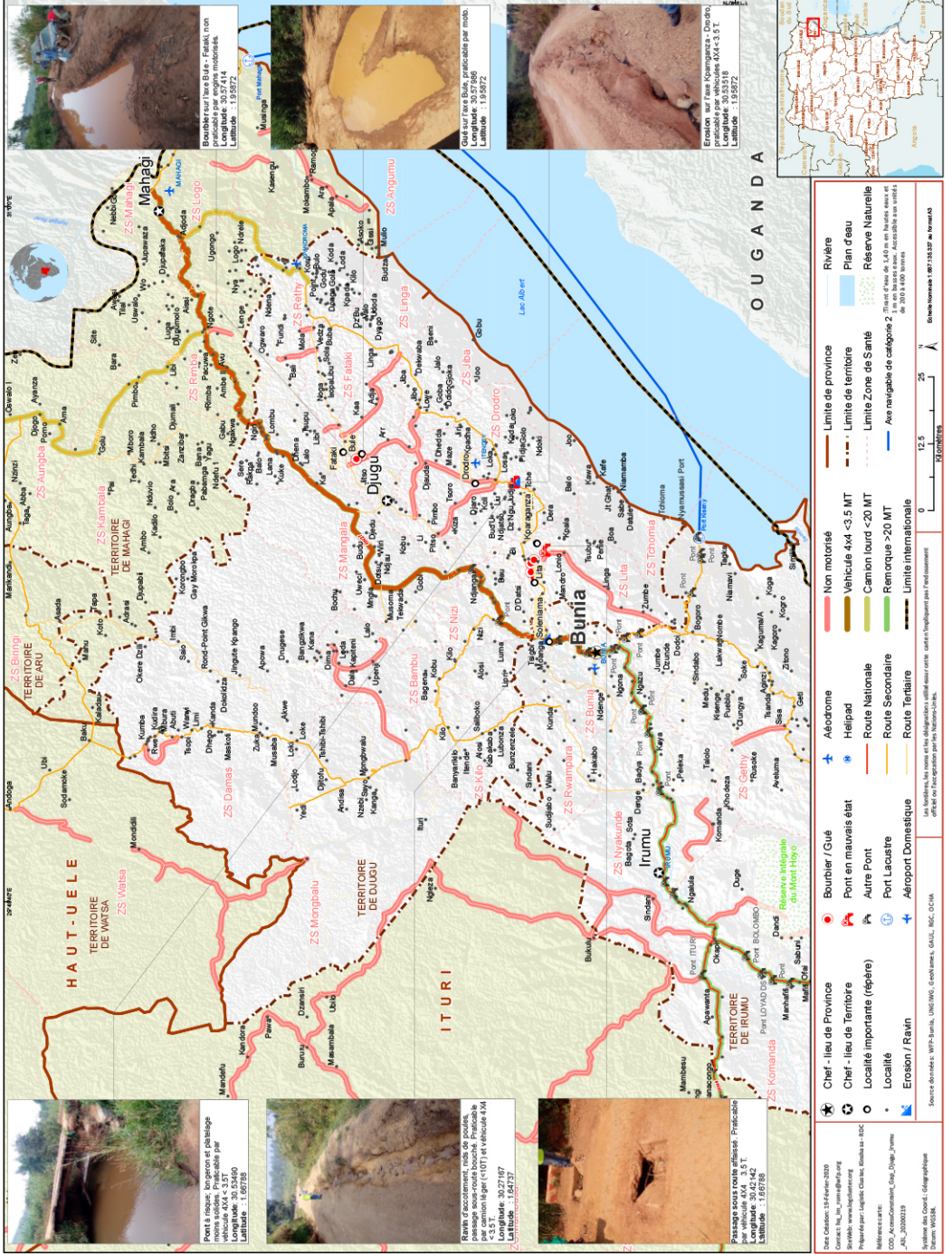
- La ZS de Nundu, Territoire de Fizi, Province du Sud Kivu pour l'Education et
- Les ZS de Rethy, Fataki et Lita, Territoire de Djugu, Province de l'Ituri pour la protection-VBG.

**OBJECTIF GLOBAL DU PROJET :**

- Développer des actions de prévention et de réparation pour diminuer les cas de violation des droits humains et
- Faciliter l'accès au système éducatif inclusif et adéquat aux personnes affectées par les conflits armés y compris les tensions intercommunautaires dans les ZS de Nundu, en territoire de Fizi et Rethy, Fataki et Lita, en territoire de Djugu



**République démocratique du Congo - Province de l'Ituri**  
**Territoires de Djugu et Irumu - Contactes et gaps d'accès**  
 21 Février 2020



	<b>Chef - lieu de Province</b>		<b>Boumbier / Gué</b>		<b>Rivière</b>
	<b>Chef - lieu de Territoire</b>		<b>Pont en mauvais état</b>		<b>Plan d'eau</b>
	<b>Localité importante (répère)</b>		<b>Autre Pont</b>		<b>Réserve Naturelle</b>
	<b>Localité</b>		<b>Pont Lacustre</b>		<b>Limite Zone de Santé</b>
	<b>Erosion / Ravin</b>		<b>Aéroport Domestique</b>		<b>Axe navigable de catégorie 0</b>
			<b>Route Tertiaire</b>		<b>Limite provinciale</b>
			<b>Route Nationale</b>		<b>Limite de territoire</b>
			<b>Route Secondaire</b>		<b>Limite Zone de Santé</b>
			<b>Aérodrome</b>		<b>Axe navigable de catégorie 1</b>
			<b>Hélicopt</b>		<b>Axe navigable de catégorie 2</b>
			<b>Non motorisé</b>		<b>Thaïes et rivières de L'AR en bascu et en L'AR en bascu</b>
			<b>Véhicule 4x4 &lt;3,5 MT</b>		<b>Altitude en mètres</b>
			<b>Camion lourd &lt;20 MT</b>		<b>Accès aux routes</b>
			<b>Remorque &lt;20 MT</b>		<b>Accès aux routes</b>
			<b>Limite internationale</b>		<b>Accès aux routes</b>

Les bornes des cartes de géolocalisation ont été prises en compte dans l'élaboration de cette carte.

Source données : WFS-Bunias, UNISIG, GeoNames, GALI, BCC, OCHA

Scale: 0 12,5 25 Kilomètres

Scale: 0 12,5 25 Miles

Scale: 0 12,5 25 Kilometers

Scale: 0 12,5 25 Miles

## I. EDUCATION

### Output 1.1:

- 101 personnes de la ZS de Nundu dont 85 enseignants (68 hommes et 17 femmes), 14 directeurs (12 hommes et 2 femmes) et 2 agents de sous-divisions Fizi 3 (2 hommes) formés sur les modules pédagogiques de l'EPSP, la bonne gouvernance, l'éducation à la paix, l'importance de l'éducation des enfants vulnérables, la protection de l'enfant et la prévention contre les abus et exploitation des enfants en milieu scolaire ;
- 98 parents membres de COPA et ;
- 18472 enfants affectés de toutes les communautés en conflit sensibilisés sur la protection de l'enfant et prévention contre les abus et exploitation sexuelles en milieu scolaire (PSEA).



1.1. Réaliser la sensibilisation porte à porte et en masse sur l'éducation à la paix, protection en milieu scolaire et sur l'importance de la scolarisation de tous les enfants vulnérables.

- Un protocole d'accord signé avec la radio local Radio Ngoma ya Amani pour couvrir 30 émissions radio et 60 spots

- 16 focus group de sensibilisation aux parents ont été réalisés sur l'importance de scolarisation des tous les enfants sans discrimination de sexes (fille, garçon) par les membres de groupes de femmes et d'hommes et AC

1.2. Formations des 14 enseignants (11 hommes et 3 femmes) sur l'éducation à la paix

1.3. Formations des 14 enseignants (11 hommes et 3 femmes) formés avec la facilitées de l'inspool primaire de la Sous division Fizi 3.

1.4. Formation des 101 enseignants (86 hommes et 15 femmes) sur les thématiques clés de l'éducation dont la pédagogie différenciée centrée sur l'apprenant, la pédagogie des grands groupes, le soutien psychosocial et santé mentale, l'éducation pour la paix et inclusive, la réduction des risques des catastrophes, l'éducation inclusive dans les contextes de crises, le PSEA, et la sauvegarde et participation de l'enfant en milieu scolaire. Faciliter par l'inspool primaire de la sous division Fizi 3

### Output 1.2:

- 4212 enfants vulnérables de la ZS de Nundu (2149 garçons et 2063 filles) parmi lesquels : 2317 enfants déplacés (1182 garçons et 1135 filles); 716 enfants retournés (365 garçons et 351 filles) et 1179 enfants de la population hôte (602 garçons et 577 filles) ont accès à des fournitures scolaires et
- 101 personnes dont 85 enseignants (68 hommes et 17 femmes), 14 directeurs (12 hommes et 2 femmes) et 2 agents de sous-divisions Fizi 3 (2 hommes) de 14 écoles de zone de santé de Nundu ont accès à de fournitures scolaires et pédagogiques.

1.5. Appuyer les écoles à organiser/réaliser les activités récréatives pour le soutien psychosocial des enfants dans les écoles des communautés en conflits ; avec la facilitation des enseignants.

1.6. Appuyer les écoles à travers les enfants membres de club d'enfant à organiser 56 journées d'activités socioculturelles de lutte contre les abus et exploitations sexuelles des enfants en milieu scolaire et dans la communauté.

- 14 plans des activités socioculturelles exécutés a partir du 8 mars 2023

- Les mécanismes de collectes des plaintes sont déjà mis en place dans les 14 écoles y compris les boites a suggestions, le comité de gestion (14 comités des gestion des plaintes ont déjà été crée pour les 14 écoles partenaires) et la vulgarisation du numéro vert de AAI (082 082 0800)

1.7. Appuyer les écoles à organiser/réaliser les activités de promotion à la paix et la cohésion sociale des enfants dans les écoles des communautés en conflits.

1.8. Distribuer les kits récréatifs aux écoles appuyées par le projet.







**E.P. BULUMBA, à Nundu**



**Distribution de collation pour les cas de rattrapage**

## Réhabilitation de 4 salles de classe à 3 portes dans la zone de santé de Nundu (4 écoles)

- Identifier les enfants de 6-17ans en situation de déplacement depuis 7 à 12 mois et ceux des ménages d'accueils pour leur intégration à l'école à la suite de l'assistance des projets d'éducation.



**E.P. HODARI, à Nundu**



A travers cette activité, le projet a identifié et appuyer 885 enfants (451 Ga et 434 Fi) des ménages de ces déplacés soit 620 enfants (316 Ga et 304 Fi) et 265 enfants de ménages d'accueils (135 Ga et 130 Fi) pour leur réinsertion à l'école.

## Distribuer les fournitures scolaires de base à 4210 enfants vulnérables de zone de santé de Nundu.

- Identification des 672 enfants dont 48 enfants par école hors système scolaire devant bénéficier les cours de rattrapage dans les 14 écoles appuyées par le projet.
- Appuyer les écoles à organiser/réaliser les cours de récupération en faveurs de 672 enfants de 14 écoles appuyées par le projet.

## Impact en Education



Cette intervention a revitalisé le système éducatif dans la zone de santé de Nundu, où les enfants retournent à l'école et sont mobilisés pour participer au programme éducatif. Auparavant, les enfants étaient démotivés pour rester à la maison et aider leurs parents à veiller sur les petits frères et sœurs, activités ménagères et agricoles, en raison du manque de kits scolaires et de la mobilisation des parents.

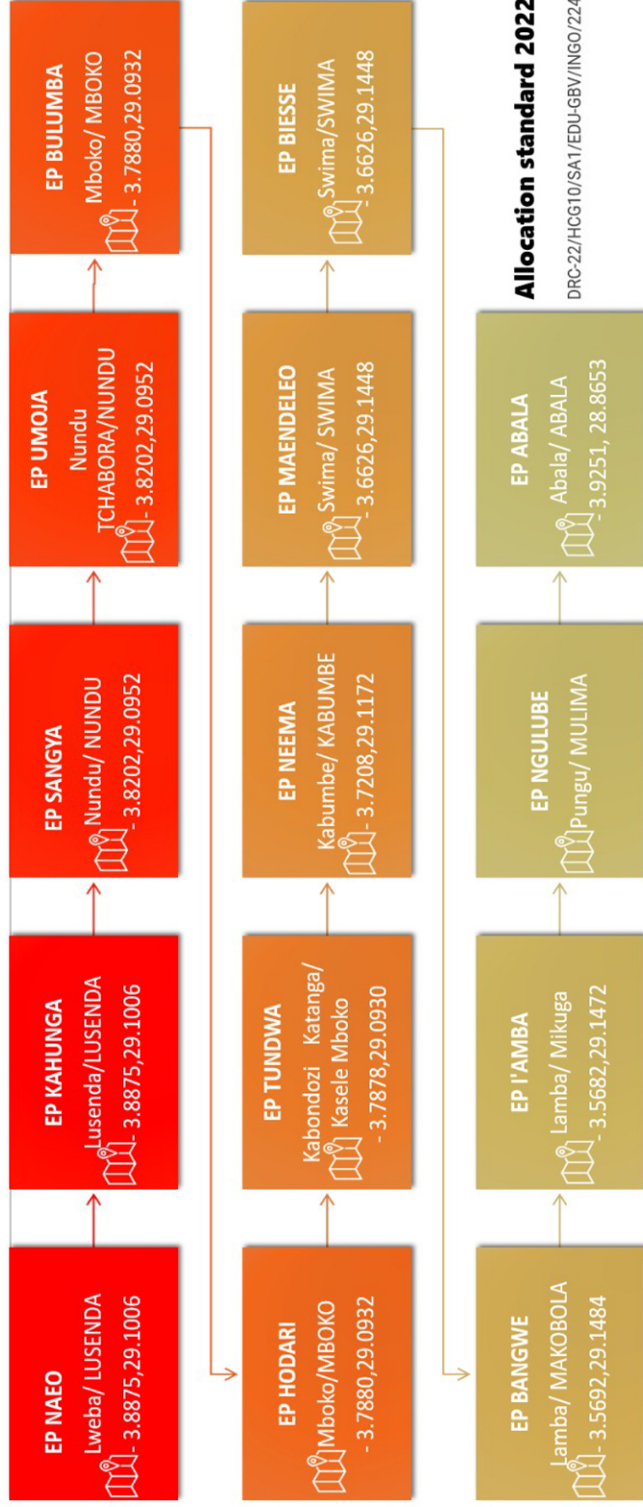
Les enseignants développent de nouvelles stratégies d'apprentissage et de formation participative des enfants. Les besoins identifiés dans les écoles sont visiblement pris en compte par le projet avec le soutien du Fonds Humanitaire, qui facilite l'accès à une éducation adéquate avec les orientations des objectifs du plan d'intervention stratégique ainsi que les standards minimums du cluster éducation ; la réponse renforce les plaidoyers à travers les échanges et le partage d'informations au niveau des différents clusters et la coordination humaine.

### Dina WASSO ; enseignante à l'E.P HODARI :

« Nous apprécions les efforts d'ActionAid et du Fonds Humanitaire de la façons travailler et d'impliquer les écoles vulnérables à travers de formation et distribution de kits scolaires, de matériel didactique aux enseignants et de kits de cours de récupération. Nous aimerions également que l'école soit renforcée en matériel didactique et que les sessions de renforcement des capacités soient plus nombreuses..

# Programme d'appui des 14 écoles en Education

## Zones de santé de Nundu, en Territoire de Fizi, Province de Sud Kivu





## II. PROTECTION - VIOLENCES BASÉES SUR LE GENRE

### A. Prévention, soutien et engagement communautaire

10150 personnes parmi lesquelles 3520 PDI, 1050 retournés et 5580 populations hôtes bénéficient des activités de sensibilisation sur les GBV/SGBV y compris l'HEAS, le cadre juridique, le circuit de référencement des VBG dans les zones de santé de Rethy, Fataki et Lita

1. Organiser les activités de sensibilisation sur les VBG y compris HEAS et le SHEA and Safeguarding, le cadre juridique et le circuit de référencement des VBG.

☒ 17 prestataires communautaires y compris 6 APS (3 Femmes et 3 Hommes), 9 moniteurs (4 Femmes et 5 Hommes) et 2 infirmiers superviseurs ont été formés sur les Notions de violences basées sur le genre (y compris HEAS PSEA),

2. Formations des 25 policiers à la prévention des abus et exploitations sexuelles et la prise en charge juridique de cas.

☒ 17 hommes dans les zones de santé de Fataki et 8 dans la Zone de santé de Lita à cette formation ; 2 autorités locales administratives ont participé à la Formation à Lita.

3. Formations des membres des groupes d'hommes et de femmes sur les VBG y compris HEAS et le SHEA and Safeguarding, le cadre juridique et le circuit de référencement des VBG et le PSEA.

☒ 60 personnes (dont 40 dans la zone de santé de Rethy et Fataki + 20 dans le ZS de Lita) issues des groupes des Femmes et Hommes ont été formées dont 42 Femmes et 18 Hommes



4. Accompagnement et appui aux membres de groupes d'hommes et de femmes dans l'élaboration et mise en place de PRR.

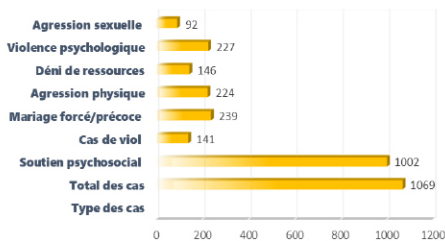
ActionAid travaille avec les groupes de femmes et d'hommes de 60 membres formés et appuyés à travers les différents Plans de Réduction des Risques (PRR) développés pour l'inclusion et la promotion du leadership féminin dans l'approche de protection à base communautaire.

### B. Réponse

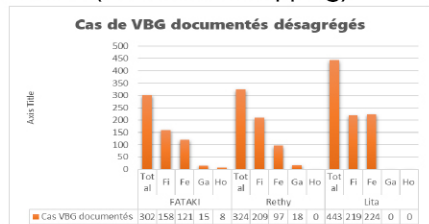
1270 personnes (127 Hommes, 253 Femmes, 381 Garçons et 509 Filles) bénéficient d'une assistance intégrée et multisectorielle (psychosociale, médicale, juridique par référencement et réinsertion socioéconomique et scolaire) de qualité et axée sur les droits et égalité des sexes incluant l'accès aux activités thérapeutiques, récréatives, créatives et de compétence de vie courante dans les espaces sûrs.

1. Collecter, vérifier, documenter et référer les victimes de violences basées sur le genre y compris les (y compris référencement et suivi de référencement) à travers les fiches standards (Fiches Data mapping).

**TYPE DES CAS DE VBG PRISE EN CHARGE DEPUIS NOVEMBRE 2022**



**Cas de VBG documentés désagrégés**



2. Distribution de 373 kits de dignité aux femmes et filles en âge de procréation.

3. Appuyer la prise en charge juridique des survivants de VSBC dans toutes les communautés (Hema, Lendu, Ndo Okebo) par le référencement aux PNC et au Tribunal de Grande Instance à Bunia.

- Sur 20 victimes GBV/SGBV y compris HEAS ciblés, 5 cas de VBG ont été référés à la PNC pour la prise en charge juridique dans les 4 aires de santé ciblées par le projet dont 3 à la PNC Mutumbi et 1 à la PNC Rethy et 1 au niveau de la PNC à Djubate et les présumés auteurs avaient été.

4. Assurer la prise en charge psychosociale et médicale par référencement des cas GBV/SGBV y compris HEAS.

- 137 survivantes de VBG (48 femmes, 87 filles et 2 garçons) reçoivent le soutien psychosocial de la part des APS formés par AAI dans les 3 zones de santé qui présentent une amélioration sur le plan psychosocial : (59 dans la zone de santé Rethy, 69 à Lita et 9 à Fataki)

i) 41 cas de viol référés au niveau des structures de santé pour accéder au Kit PEP dans le délai de 72 heures et 1 de plus de 72heures.

ii) 11 cas de viol de moins de 72 heures ont reçu une assistance en frais de soin de santé et transport pour arriver dans les structures sanitaires pour accéder au Kit PEP dans le délai.

iii)

5. Organiser les PDM aux victimes GBV bénéficiaires de cash individuel et collectif ainsi que d'autres assistances du projet



## 6. Autres activités en protection/VBG

- Mettre en place un système communautaire de collecte des plaintes dans les espaces sûrs et les écoles appuyées par le projet.

- Organiser des séances d'analyses des tendances d'incidents protection-GBV et tribunes d'expressions populaire

Ces ateliers sont accompagnés par des séances de plaidoyer auprès des autorités de justices civiles et militaires pour inciter la tolérance zéro en matière de VBG comme le souligne la loi et ii) séances de vulgarisation des lois sur les VSBC (ex : Loi 06/019 du 20 juillet 2006, Loi 09/001 du 10 janvier 2009, etc.) et certaines conventions internationales (ex : Reso. 135 du CSNU, Reso 1612/1882 du CSNU, Reso., etc.).



# CENTRE POLYVALENT

**Pour la protection des femmes et des jeunes filles**  
**PROVINCE DE L'ITURI, TERRITOIRE DE DJUGU, ZONE**  
**DE SANTE DE RETHY, FATAKI ET LITA**



**Centre polyvalent à Fataki**



**Centre polyvalent à Rethy**



**Centre polyvalent à Lita**

Trois centres polyvalents ont été construites dans les trois zones de santé ciblées du territoire de Djugu afin de créer des espaces sûrs pour promouvoir la dignité et la protection des femmes et des filles. Ces centres sont équipés y compris les panneaux solaires et disposent d'une salle de réunion et de deux salles d'écoute pour le suivi et la prise en charge psychologique ; ainsi que des machines à coudre pour l'apprentissage du métier.

Plusieurs activités sont implémentées pour renforcer la cohésion sociale et lutter contre les violences basées sur le genre ; notamment :

- Promotion de la dignité et respect des droits humains à travers la distribution des kits de dignités à 173 femmes et 200 jeunes filles,
- Apprentissage et Renforcement des capacités des 107 agents communautaires.
- Accompagnement des 60 membres des groupes des femmes et des hommes
- Leadership et participation communautaire
- Les sensibilisations, les circuits de référencement, pris en charge médical et juridique
- Information, Prise en charge psychologique, Orientation et référencement
- Coopération intergénérationnelle et réinsertion socioéconomique et scolaire

## Impact en protection - VBG :

Une femme retournée âgée de 30 ans, habitante de Bale, dans l'Aire de santé portant le même nom, à environ 35km de Kpandroma centre, dans la Zone de santé de Rethy. Par ailleurs, cette femme de la communauté Hema a été répudiée par son mari par ce qu'elle avait été violée par un membre du groupe armé CODECO et mis au monde un enfant issu du viol. En conséquent, cette femme mène une vie pénible avec ses enfants, elle est dans la rue et elle trouve à manger difficilement avec ses enfants. Elle passe la nuit chez les personnes de bonne volonté, qui les chassent malheureusement, après quelques jours ainsi de suite. Il convient de noter que cette situation l'avait énormément traumatisé, elle était arrivée au niveau même de vouloir se donner la mort, néanmoins, grâce aux différentes séances d'écoute qu'elle avait bénéficié, elle retrouve son état normal.



Au cours d'une session de suivi avec l'Assistante Psychosocial de ActionAid à Rethy

Voilà comment elle avait exprimé ses sentiments de satisfaction : **« Depuis que j'avais au monde cet enfant, je commençais à voir comme si ma vie n'a plus de sens, mais je vis grâce aux aides des personnes de bonne foi et suite au plaidoyer mener par l'équipe de ActionAid et les Fonds Humanitaire auprès de chef de village, j'ai eu une maison où je vis actuellement avec mes 2 derniers enfants et je bénéficie de l'accompagnement de ActionAid. Que puisse Dieu vous bénir ».**



Il a été noté avec satisfaction par la communauté lors de la première mission de suivi conjointe avec les services techniques étatique de la DIVIGENRE et les Bureaux des Zones de Santé que les centres polyvalents financé par les Fonds Humanitaire sont intégrés étant les premiers centres en matériaux durables doté à la communauté du territoire de Djugu.

Depuis janvier 2023, Il y a eu réduction des cas de viol dans les zones couvert par le projet grâce aux sensibilisations de masse, porte à porte et les émissions radio

A travers l'appui financier du Fonds Humanitaire en RDC, les victimes de diverses violences basées sur le genre accèdent à un accompagnement holistique, notamment la réinsertion scolaire des 86 enfants victimes de VBG/SGBV et socio-économique à travers des AGR et/ou filières louables et un transfert d'argent conditionnel, y compris :

- i) Le transfert monétaire cash conditionnel à 282 victimes de GBV/SGBV avec un paquet de 140.5\$/bénéficiaire ;
- ii) Le transfert monétaire aux AGR collectives/association évalué à 49AGR de 5 personnes pour renforcer la cohésion sociale avec un paquet de 702.5\$/AGR.
- iii) Apprentissage professionnel des métiers pour une prise en charge thérapeutique dans les espaces sûrs.



## Aperçu du contexte :

# EVALUATION RAPIDE MULTISECTORIELLE

Territoire de Djugu

Conduite par **ActionAid**, financé par des **Fonds Humanitaire en RDC**

L'Ituri connaît depuis le début du mois de mars 2022 une forte dégradation de la situation sécuritaire et humanitaire, à l'origine du déplacement de plus de 200 000 personnes. Pour rappel, la province est déjà identifiée dans le Plan de Réponse Humanitaire 2022 comme ayant les besoins humanitaires les plus pressants. Cette nouvelle dégradation s'explique par une recrudescence des violences à la suite d'une augmentation des attaques des éléments armés sur les populations civiles et des affrontements entre les groupes armés et FARDC.

Les analyses montrent qu'il y a 20,490 personnes déplacées qui vivent dans les sites des déplacés et 22,689 personnes retournées dans les aires de santé des zones enquêtées de (Fataki, Rethy et Lita) en province de l'Ituri alors que 5,540 enfants déplacés et retournés sont inscrits dans les écoles des zones de santé évaluées de Fataki et Lita dont 4,941 écoliers déplacés et 599 écoliers retournés. La vulnérabilité est très élevée pour les personnes vivant dans les sites des déplacés car ayant perdu leurs actifs productifs lors de conflits, leurs moyens de subsistance ont été gravement affectés. Parmi ces déplacés, certains d'entre eux se sont déplacés à plusieurs reprises présentant une vulnérabilité accrue par rapport à l'accès aux denrées alimentaires en vivres, non vivres et aux services de base (Santé, Eau, hygiène et assainissement, éducation). Ces crises en répétition affectent aussi les communautés locales dont la capacité d'accueil est de plus en plus limitée et les moyens de subsistance se dégradent considérablement.



## Défis :

Des conflits communautaires sous plusieurs factions et plus actifs dans la province de l'Ituri ayant une particularité sur le plan sécuritaire et de protection des civiles occasionnant des graves violations des droits humains.

Rethy, Lita et Fataki, Territoire de Djugu:

- 1) Les survivantes identifiées dans les trois zones de couverture ont toutes présenté leurs besoins de kit de dignité, alors que le projet n'en a prévu que 373 kits de dignité. Dans les différents focus groupes communautaires, plus de 90% des parents ne répondent pas à ces besoins et ceci pousse la majorité des filles à l'âge de procréation à se lancer dans la pratique de sexe de survie pour chercher de l'argent afin d'acheter des bandes hygiéniques avec toutes les conséquences y afférentes ;
- 2) 1069 cas VBG, HEAS, soit 84% sont identifiés dans les trois zones de couverture (Rethy, Lita et Fataki) hormis le sexe de survie de novembre à avril 2023. 527 bénéficiaires sont attendues pour les AGR collectives et individuelles dans les 3 zones sur un total de 1270 survivantes et victimes de sexe de survie ciblées. Les besoins restent très énormes et surtout que les 5 mois restant augmenteront encore les cas.
- 3) La gestion des dossiers de violences sexuelles par les hommes armés de la CODECO dans les zones de santé de Rethy et Fataki, mais aussi le manque de gains de causes par les survivantes et leurs familles en cas de saisi de la justice encouragent les arrangements à l'amiable et décourage l'accès à la justice ;
- 4) La faible couverture sécuritaire et la présence permanente des hommes armés dans les zones de couverture frustrant les survivantes qui veulent accéder aux soins médicaux avec tous les risques de protection auxquels elles sont exposées
- 5) La domination des éléments de la PNC par les hommes armés dans les zones de santé de Rethy et l'absence de ces éléments de PNC dans les aires de santé de santé couvertes par le projet ;
- 6) La hausse de coût de transport par les taximen qui assurent transport les survivantes par rapport à l'insécurité à la quelles ils sont exposé ainsi que leurs engins ;
- 7) Les aires voisines de celles appuyées bénéficiant de sensibilisation présentent des cas doivent bénéficier de transport, alors que le moyen de transport est prévu pour le aires appuyée par ACTIONAID ;
- 8) Faible dénonciation par la communauté par de représailles par les éléments du groupe armés, membres de familles des présumés auteurs ;
- 9) Faible couverture par les acteurs intervenant dans le VBG ;
- 10) Faible appui en kit IST dans toutes les zones de santé de l'Ituri ;
- 11) Absence des moyens logistique aux structures policières les conduit à engager les frais illégaux en charge des survivantes

Nundu, territoire de Fizi :

Au regard du rapport de collecte des données multisectorielles d'Actionaid de mai 2022 et le rapport de mouvement de population dans la ZS de Nundu (<https://www.ehtools.org/alert-view/436>), 18472 enfants en âge scolaire ne vont pas à l'école pour diverses raisons notamment le déplacement, les pléthores dans les écoles de zones accueils, le manque de fournitures scolaires; 43 écoles ne fonctionnent pas à cause de l'insécurité dans la zone et 27 écoles sur les 63 visitées ont plus de 87 enfants par salle de classe. Au début de l'année scolaire 2022 – 2023 ; 4212 enfants assistés par cette allocation, soit 23% de 18472 des enfants en âge scolaire qui ne vont pas à l'école pour diverses raisons ayant été identifiés par les évaluations.

## Plaidoyer :

- 1) Garantir la protection des civils et l'accès des humanitaires dans toutes les zones non affectées par les opérations militaires
- 2) Rendre disponible et proches de la communauté les kits post viols dans les aires de santé et former les agents de toutes les structures sanitaires sur la prise en charge médicales de cas de viols afin d'éviter les longues distances à parcourir par les survivantes et les risque auxquels elles sont exposées le long de parcours ;
- 3) Intensifier les activités dans les aires non couvertes compte tenu des besoins ressentis à travers la mobilisation des ressources.
- 4) Promouvoir les réponses d'urgence intégrée en protection – éducation – résilience enfin de réduire l'impact des crises humanitaires.
- 5) Renforcer les dispositifs sécuritaires dans tous les zones affectées par les conflits armés et restaurer l'autorité de l'Etat afin de faciliter le retour des personnes déplacées et mitiger tant soit peu les risques de VBG auxquels sont exposées les populations ;
- 6) Renforcer les sensibilisations sur les conséquences des arrangements à l'amiables des cas VBG pour permettent pas aux survivants d'accéder à la justice ;
- 7) Plaider pour l'application de la loi congolaise sur les violences sexuelles afin de décourager la commission de celles-ci.
- 8) Mener un plaidoyer pour l'appui en kit de dignité dans les zones de santé couvertes par le projet afin de mitiger les risques d'exposition au sexe de survie avec toutes ses conséquences (ACTIONAID) ;
- 9) Renforcer le plaidoyer pour l'augmentation de l'effectif des bénéficiaires des AGR, car les besoins restent les plus exprimés (ACTIONAID) ;
- 10) Appuyer les structures sanitaires en kit IST, car souvent les cas qui s'y présentent sont obligé de payer et cela empêche les dépourvus à accéder à ce service.
- 11) Mener un plaidoyer pour l'obtention de moyen logistique pour la structure de la police afin d'épargner les survivantes des frais illégaux par certains OPJ (AAI/ FHRDC) ;



## Redevabilité envers les personnes affectées :

L'efficacité de la réponse du projet est garantie par la mise en place des approches communautaires inclusives et participatives en coordination et synergie avec les autres acteurs humanitaires dans la zone y compris les différents groupes de travail, clusters et la coordination des affaires humanitaires (OCHA).



- Le projet met en œuvre une approche communautaire participative et une protection basée sur la communauté
- En lien avec le principe « Ne Pas Nuire » Actionaid applique l'approche favorisant la participation des bénéficiaires afin de s'assurer que le projet corresponde à leurs attentes et aux particularités culturelles afin d'éviter les effets négatifs potentiels (Do No Harm), enfin d'assurer une bonne stratégie de sortie et la durabilité de la réponse
- Une bonne coordination et complémentarité, **ActionAid RDC** s'est rapproché des clusters protection et VBG pour exploiter des approches plus stratégiques et des orientations pendant la mise en œuvre du projet.
- Des supervisions conjointes trimestrielles avec les partenaires étatiques notamment l'EPSP, le DiviGenre et les BCZ pour suivre et évaluer la qualité de la mise en œuvre des activités du projet selon le respect du programme national.
- Un système communautaire de collecte des plaintes est en place dans les écoles, les zones de santé et les centres polyvalents, ainsi que la vulgarisation de numéro vert de AAI (0820820800) et le l'adresse électronique du donateur, CBPF-DRC-request@un.org
- Le respect des droits humains fondamentaux et des principes de protection
- La gestion de projet axée sur les résultats, de la qualité et de la redevabilité envers les personnes affectées,
- Mise en œuvre des normes humanitaires de base
- La vulgarisation du Mécanisme PEAS (Protection contre l'exploitation et l'abus sexuels).

# DISTRIBUTION DES FOURNITURE SCOLAIRE A T

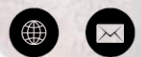
## Thème : ACCES AU SYSTEME EDUCATIF INCLUSIF ET

### BENEFICIAIRES

- Réinsertion scolaire à **4212 enfants** à travers les kits scolaires
- Collation à **672 enfants** pendant les cours de récupération
- Kit de matériels récréatifs aux **14 écoles** ciblées ;
- Distribution des fournitures/matériaux pédagogiques et didactiques
- **101 enseignants, directeurs** et autres personnels

### LOCALISATION

Exécution



### Sites Web

<https://www.unocha.org/>  
[www.actionaid.org](http://www.actionaid.org/) / [www.drc.actionaid.org](http://www.drc.actionaid.org)



### Nos Contacts

AAI Kinshasa : +243 822 911 100, 817 918 626  
AAI Ituri : +243 996 715 963, 825 033 817  
AAI Fizi : +243 811 506 596, +243 998 914 632

### NUMERO VERT :

**ActionAid** : +243 820 820 800  
FHRDC : [CBPF-DRC-request@un.org](mailto:CBPF-DRC-request@un.org)