

act:onaid

Rép. Dém. du Congo



Etendre les opportunités, **Impacter les vies**

Document stratégique pays 2021-2025

Le leadership des femmes dans les situations d'urgence et les crises humanitaires est crucial.

Notre expérience montre que lorsque vous confiez aux femmes des rôles de leadership, non seulement leur vie et leurs moyens de subsistance seront protégés, mais la Communauté au sens large en bénéficiera et l'ensemble de la réponse sera améliorée.

PRÉFACE

Le document stratégique du pays (2021-2025) a comme objectif de guider la transformation d'ActionAid République Démocratique du Congo (AA RDC) afin de devenir consistant avec un impact durable pour atteindre sa mission. Il fournit une orientation stratégique à un mandat et la position de la population plus ciblés pour répondre aux besoins stratégiques et immédiats des communautés en consolidant efficacement son programme, son plaidoyer et sa réponse à la politique, et contribuer plus largement à la réponse humanitaire et à la discussion. C'est le document de la deuxième stratégie du Programme Pays (PP).

Au cours de trois dernières années, AA RDC a revigoré et s'est repositionnée comme un acteur humanitaire clé après des défis institutionnels et des épreuves techniquement difficiles, et suffisamment puissants pour tronquer l'existence du Programme Pays dans la stratégie précédente. Il y a une assurance substantielle et des potentiels pour le Programme Pays de devenir l'un des centres de programmation humanitaire durable, de politique et plaidoyer humanitaire pertinents et imputables dans ActionAid.

AA RDC priorise la sécurité et la dignité des populations touchées par la crise comme une responsabilité fondamentale au-delà de l'aide humanitaire dans la mise en œuvre de cette stratégie. L'approche de ce CSP sera donc guidée par les principes humanitaires, la neutralité, l'impartialité, l'Indépendance reconnus au niveau global ainsi que les quatre composantes clés de la signature humanitaire de l'ActionAid : 1) l'accès au pouvoir par tous ; 2) le leadership féminin ; 3) la redevabilité aux communautés affectées ; soutenue 4) résilience et durabilité.

AA RDC croit que l'égalité des sexes et l'éradication de la pauvreté peuvent être garanties grâce à des mécanismes efficaces de protections, de redevabilité et de la responsabilisation menées par la communauté et les femmes soutenues par des moyens de subsistance durables et résilients. Ceci est réalisé grâce à une action individuelle et collective énoncée chez les personnes touchées par la crise de déplacer et défier un pouvoir inégal et injuste du niveau des ménages aux niveaux local, national et international. Cela garantira une modification du système qui transformera la programmation et les réponses internationales pour renforcer la résilience des personnes touchées par la crise.

Le cadre de programme d'ActionAid RDC dans la période du CSP sera axé sur le travail humanitaire pour réaliser l'égalité des sexes et l'éradication de la pauvreté en renforçant la résilience des personnes préoccupantes, des communautés et des groupes de personnes de préoccupation pour répondre aux chocs et au stress. Le cadre constituera la base de l'encadrement et de la définition des interventions pour se concentrer sur les facteurs de vulnérabilité économique, climatique et sexiste.

Dans ses priorités de programme, AA RDC soulignera systématiquement comment la crise climatique et la crise économique (re)créent la vulnérabilité, exacerbant l'impact des crises humanitaires et devenant des obstacles importants pour aider les communautés à mieux rebondir.

En reconnaissant que le risque est inhérent à la réponse humanitaire et dans le contexte de la RDC, certains des risques identifiés incluent le risque contextuel, programmatique, institutionnel, financier, réputationnel et juridique.

Des reconnaissances importantes sont des membres du personnel et des parties prenantes pour leurs contributions à la réalisation de cette stratégie et, de manière significative, l'immense soutien continu des partenaires de développement chez AA-RDC.

Yakubu Mohammed Saani,
Directeur Pays - ActionAid RDC

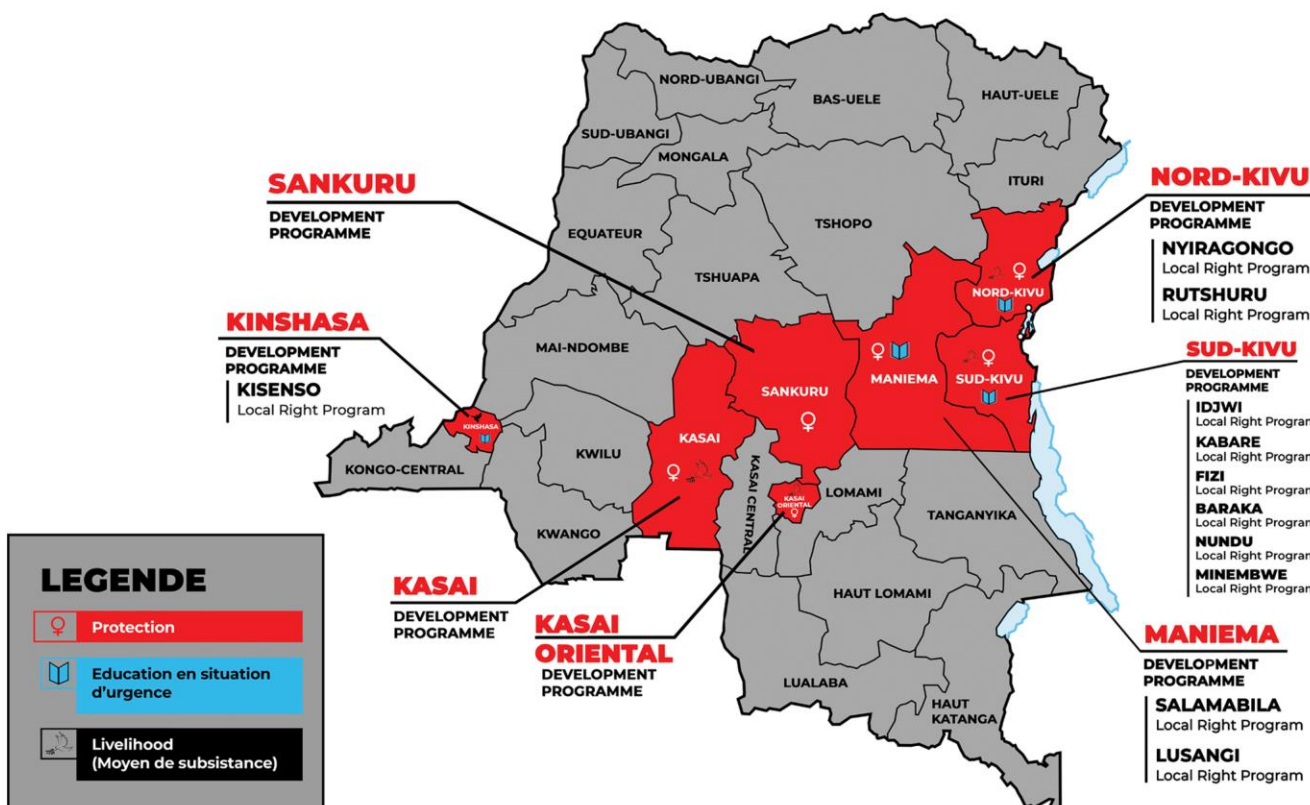
01. PRESENTATION

ActionAid International RDC fait partie de la Fédération internationale ActionAid qui travaille actuellement dans 45 pays à travers le monde avec la vision d'un monde juste, équitable et durable dans lequel chaque personne jouit du droit à une vie digne, libérée de la pauvreté et de toute forme d'oppression.

Guidée par des principes et des approches féministes et fondées sur les droits de l'homme, ainsi que par des principes et des normes humanitaires fondamentaux, **ActionAid** DRC cherche à ce que chaque personne physique puisse jouir d'une vie digne et libre de toute forme d'oppression.

Ses opérations en République Démocratique du Congo ont commencé en 1987 en réponse aux besoins d'urgence des réfugiés burundais qui avaient traversé la frontière pour se retrouver à Uvira à l'Est de la RDC en raison de la guerre civile au Burundi

Depuis lors, il a étendu ses opérations et travaille actuellement dans 7 des 26 provinces à savoir Kinshasa, Nord-Kivu, Sud-Kivu, Kasai Oriental, Kasai Central, Sankuru et Maniema.





02. NOTRE APPROCHE

Notre approche est guidée par les principes humanitaires mondialement acceptés que sont l'humanité, la neutralité, l'impartialité et l'indépendance.

Et quatre composantes clés de la signature humanitaire d'ActionAid :

1. Le transfert du pouvoir,
2. Le leadership des femmes,
3. Rédétabilité envers les communautés affectées, et
4. La résilience et la durabilité.

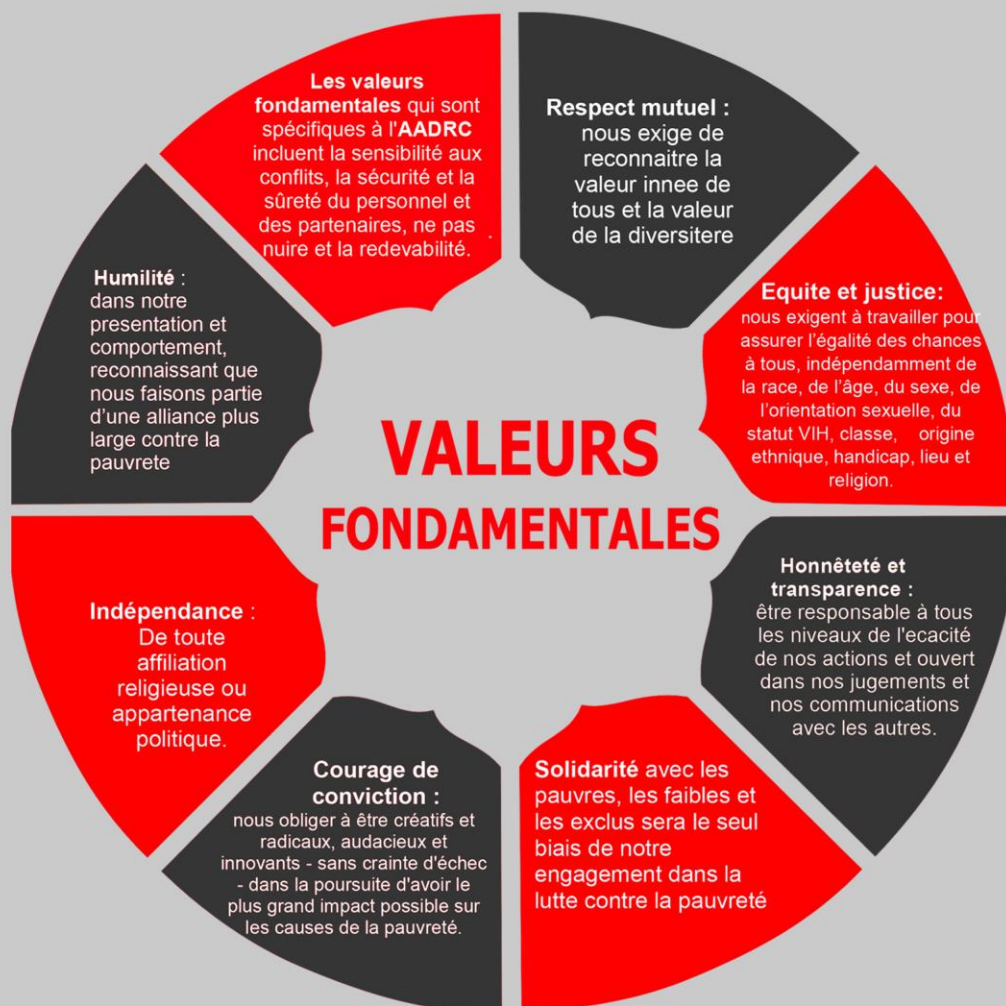
03. NOTRE IDENTITE

Vision

Un monde sans pauvreté ni injustice dans lequel chaque personne jouit de son droit à une vie digne.

Mission

« Travailler avec les personnes touchées par la crise pour éradiquer la pauvreté et l'injustice » Le mandat d'AA RDC est de travailler avec les personnes touchées par une crise humanitaire pour éradiquer la pauvreté et l'inégalité entre les sexes en plaçant les femmes et les jeunes au premier plan des programmes de préparation aux catastrophes, de réponse et de renforcement de la résilience et en renforçant les efforts localisés des femmes et des jeunes qui sont touchés par crise »



04. AVEC QUI NOUS TRAVAILLONS?

Nos approches sont étayées par la résilience et la durabilité à long terme en autonomisant les personnes prises en charge et en s'attaquant aux inégalités sous-jacentes à travers toutes les initiatives. AA RDC travaillera en priorité directement avec les personnes concernées suivantes et leurs organisations pour réaliser son mandat :

- Familles d'accueil et communautés,
- Peuples autochtones défavorisés (pygmées),
- Enfants non accompagnés et séparés,
- Filles adolescentes,
- Personnes handicapées touchées par la crise,
- Femmes rurales petites agricultrices,
- Les jeunes,
- Personnes déplacées à l'intérieur du pays,
- Réfugiés et rapatriés.





05. PRIORITES DU PROGRAMME AAI RDC

Priorité 1

Améliorer la sécurité, la dignité et l'autonomisation des personnes concernées afin de réduire les risques liés à la protection.



Domaine d'intervention clé 1 :

Renforcer les mécanismes de protection à base communautaire pour réduire les risques de protection.

Domaine d'intervention clé 2

Améliorer la réactivité des acteurs humanitaires pour répondre aux besoins de protection stratégiques et immédiats et à long terme des personnes concernées, en particulier les femmes.



Priorité 2

Accroître l'accès à un environnement d'apprentissage sûr et de qualité pour tous les enfants, en particulier ceux touchés par les conflits.

Domaine d'intervention clé 1 :

Améliorer une éducation de base de qualité pour tous les enfants.

Domaine d'intervention clé 2 :

Renforcer les mécanismes communautaires de protection de l'enfance.



Priorité 3

Etablir et renforcer des systèmes de soutien aux moyens de subsistance durables et résilients.



Domaine d'intervention clé 1 :

Construire un programme communautaire de moyens de subsistance durables et résilients.

Domaine d'intervention clé 2 :

Etablir une gestion communautaire des risques de catastrophe. (CBDRM)

Domaine d'intervention clé 3 :

Promouvoir la récupération et la diversité des actifs.



06. NOS DONATEURS



Foreign &
Commonwealth
Office



Protection civile
et aide humanitaire
de l'Union européenne

FH RDC Fonds Humanitaire
en République
Démocratique du Congo



the David
Lucile &
Packard
FOUNDATION



07. NOS PARTENAIRES

CONAFED : Kinshasa | CODEC : Kinseso | ADMR : Sud-Kivu

MIDFEHOPS : Goma / Nord-Kivu | RHUHEKEKUGUMA : Idjwi | CONED : Kinshasa



Sites Web & Mail

www.actionaid.org | www.drc.actionaid.org
actionaidrdc@actionaid.org



Réseaux Sociaux

www.twitter.com/actionaidRDC | www.facebook.com/actionaidDRC



Nos Contacts

Kinshasa : +243 822 911 100, 817 918 626 | Nord-Kivu : +243 997 129 583
Sud-Kivu : +243 992 729 776, 996 715 963
NUMERO VERT : +243 820 820 800